

Fotografie: Przykłady ubytków i złego stanu technicznego jezdni i chodników obszaru śródmieścia, ulice Kościelna, Kościuszki, Żwirki, Żeromskiego, Traugutta, Listopadowa



Fotografia: Zmodernizowany ciąg pieszy i rowerowy ulicy Wyszyńskiego

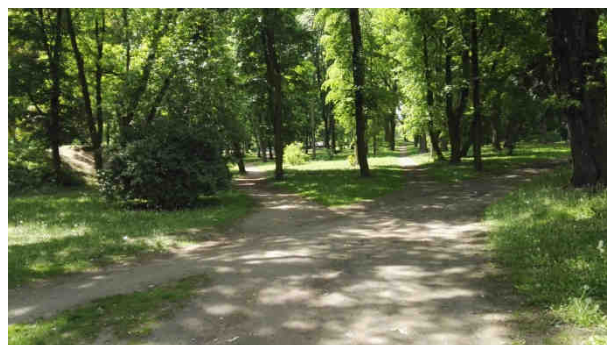


Fotografia: Fragment torowiska tramwajowego i przystanku przy ul. Wyszyńskiego

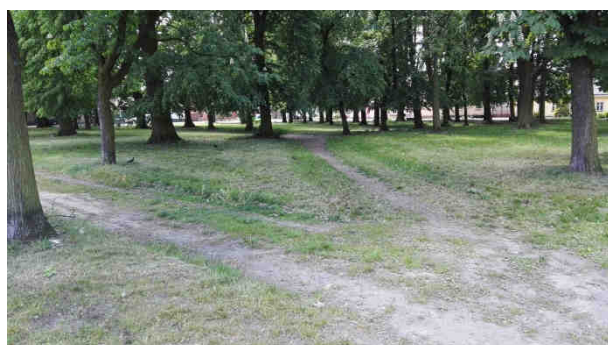
Funkcje terenów integracji i rekreacji mieszkańców obszaru rewitalizacji i całego miasta pełnią parki, tereny zieleni urządzonej i nieurządzonej głównie w dolinie rzeki Bzury stanowiącej ciąg ekologiczny, a także teren Zalewu Miejskiego. Wszystkie te tereny są niewystarczająco zagospodarowane w odniesieniu do funkcji miejskich. Parki i większe tereny zieleni urządzonej wymagają wyposażenia w utwardzone aleje i małą architekturę oraz odnowienia zieleni, która wymaga również zagospodarowania. Teren Zalewu Miejskiego posiada kąpielisko z urządzeniami plaży miejskiej, znajduje się tam również w dobrym stanie budynek użytkowany przez Polski Związek Wędkarski. Brzeg Zalewu w miejscach nieurządzonych odwiedzany jest przez mieszkańców w celach rekreacji. Do terenów sportu i rekreacji należy również zaliczyć stadion piłkarski znajdujący się przy ul. Łęczyckiej (w dobrym stanie) oraz mniejsze boiska wielofunkcyjne zlokalizowane przy szkołach. Chętnie odwiedzany przez rodziców z dziećmi jest dobrze urządzony plac zabaw w parku miejskim



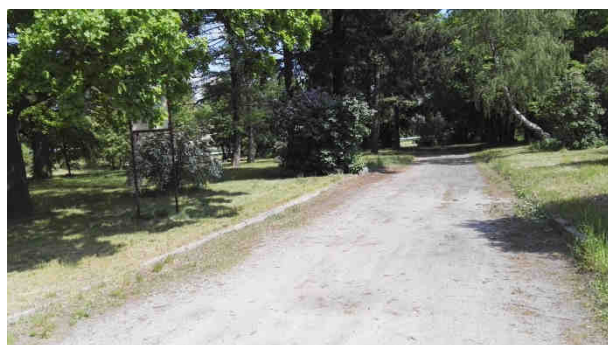
nad Bzurą na tyłach ulicy Listopadowej. To jedno z atrakcyjniejszych miejsc rekreacji w śródmieściu. Sam park należący do XIX wiecznego założenia parkowego przy pałacu Schlösserów wymaga odnowy i zagospodarowania w nawierzchnię ścieżek, małej architektury, połączenia z przeciwległym terenem po drugiej stronie Bzury, odnowy zieleni, wykonania oświetlenia.



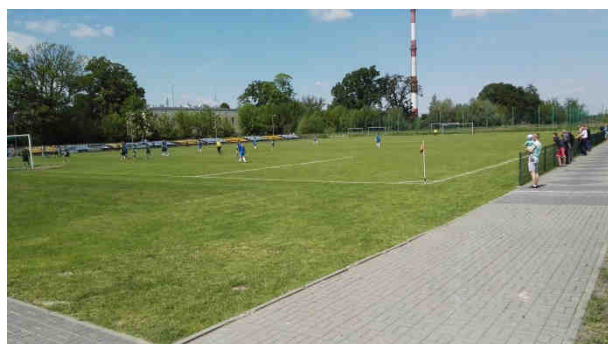
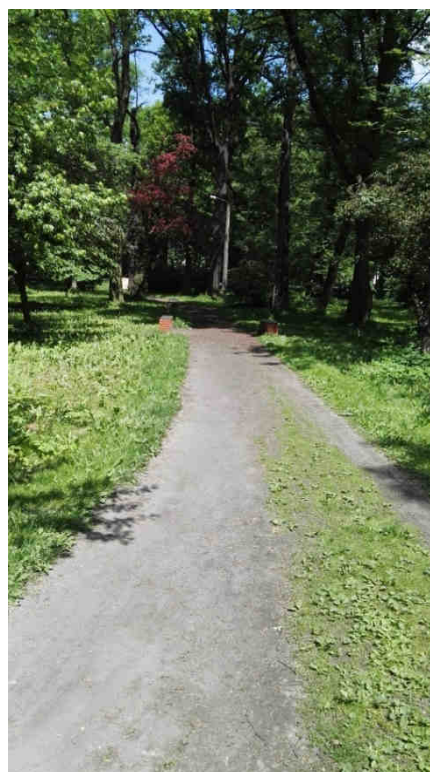
Fotografie: Park miejski, teren nad Bzurą na tyłach ulicy Listopadowej, wymaga gruntownej odnowy i urządzenia



Fotografie: Skwer przy ul. Stypułkowskiego, wymaga gruntownej odnowy i urządzenia



Fotografia: Park przy ul. Żeromskiego, wymaga gruntownej odnowy i urządzenia

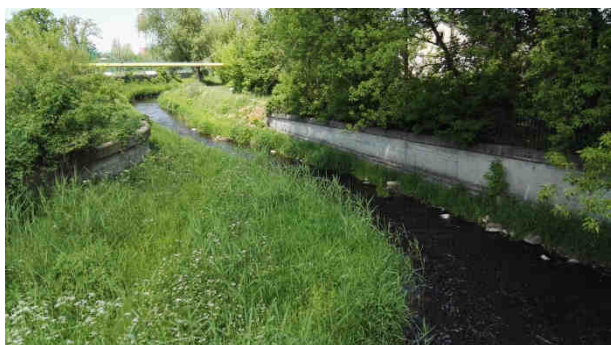


Fotografia: Stadion piłkarski przy ul. Łęczyckiej, obiekt w dobrym stanie

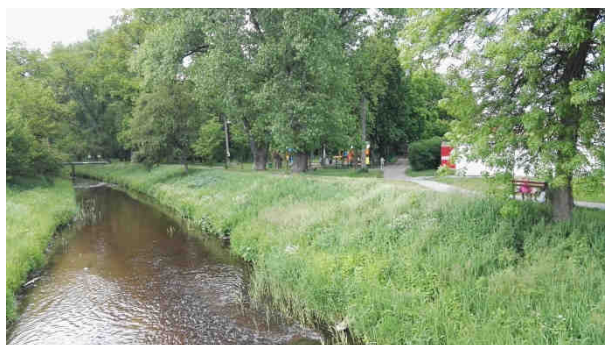
Fotografia: Park miejski, teren nad Bzurą przy ulicy Traugutta



Rzeka Bzura przez Ozorków płynie na długości 3,5 km rozdzielając miasto na dwie podobnej wielkości części. Na całym odcinku jest uregulowana, ale jej dolina w niewielkim stopniu poprzez zagospodarowanie brzegów udostępniona mieszkańcom. Zalew Miejski „Starówka” położony jest przy rzece po jej prawym jej brzegu. Dla uzyskania istotnych dla miasta funkcji integracji oraz sportu i rekreacji należy rozważyć urządzenie brzegów rzeki w aleje spacerowe oraz zagospodarowanie części Zalewu przy kąpielisku oraz na zachodnim brzegu.



Fotografia: Widok na Bzurę na odcinku przy stadionie (ul. Łęczycka)



Fotografia: Widok na Bzurę na odcinku przy Parku Miejskim



Fotografia: Widok na Zalew Miejski i kąpielisko



Fotografia: Budynek Polskiego Związku Wędkarskiego przy zejściu nad Zalew

Północny fragment obszaru rewitalizacji zajmuje obszar aktywności gospodarczej, który ze względu na zlokalizowane tam obiekty należy uznać w części za przemysłowy. Obszar zajmują budynki i tereny po Zakładach Przemysłu Bawełnianego Morfeo S.A. zlikwidowanych na początku XXI wieku (powstałych w 1945r.) Wcześniej funkcjonowały tu zabudowania mieszkalne i fabryczne zakładów przędzalniczych Schlösserów. Obecnie budynki są częściowo zagospodarowane i przeznaczone pod działalność produkcyjną i magazynową. Wiele budynków jest w stanie ruiny. Do najważniejszych obiektów zabytkowych Ozorkowa znajdujących się w obszarze należą odnowiony pałac Schlössera z XIX w., oficyna pałacu oraz stajnia (pozostające obecnie w stanie degradacji).

Obszar ten wraz z terenem aktywizacji gospodarczej między ulicami Słowackiego i Ogrodową oraz terenem Łódzkiej Specjalnej Strefy Ekonomicznej Podstrefy Ozorków w rejonie ulic Armii Krajowej i Adamówek należy do głównych obszarów aktywności gospodarczej.



Fotografie: Widok na obszar aktywności gospodarczej, budynki nowoczesne zagospodarowane oraz zniszczone



Fotografie: Obiekty poprzemysłowe w ruinie



Fotografia: Pałac Schlössera, odnowiony, obecnie biura firmy Overlack (dystrybucja i konfekcjonowanie produktów chemicznych)



Fotografia: Oficyna pałacowa w stanie zdewastowanym



Fotografia: Pozostałości dawnych zabudowań fabrycznych



Na terenie całego miasta, w tym w obszarze rewitalizacji znajdują się liczne tereny nieużytkowane stanowiące zasoby terenowe.



Fotografia: Nieużytek przy ul. Łęczyckiej



Fotografia: Nieużytek przy ul. Mickiewicza przy Domu Pomocy Społecznej

4. Wizja, cele i kierunki działań

4.1. Wizja stanu obszarów po przeprowadzeniu rewitalizacji

Wizja stanu obszarów po przeprowadzeniu rewitalizacji uwzględnia relatywnie krótki czas programowania działań rewitalizacyjnych oraz skalę nagromadzonych problemów, których całkowite wyeliminowanie nie jest możliwe. Należy zakładać, że dzięki realizowanym przedsięwzięciom rewitalizacyjnym uda się ograniczyć wpływ na rozwój obszarów czynników negatywnych i stworzyć warunki do pełnej odnowy społecznej, gospodarczej i przestrzennej.

Postulaty zawarte w wizji odzwierciedlają m.in. wyniki przeprowadzonych na potrzeby opracowania programu badań i analiz.

Wizję podzielono na sfery rozwoju.

Wizja stanu obszarów po przeprowadzeniu rewitalizacji

W sferze społecznej

W obszarze śródmieścia Ozorkowa istniejąca infrastruktura społeczna, w której działają instytucje publiczne i organizacje pozarządowe została odnowiona, zainicjowano przedsięwzięcia aktywizacji społecznej i zawodowej mieszkańców. Dzięki temu spadł poziom ubóstwa i bezrobocia. Mieszkańcy



miasta chętniej angażują się w życie gminy i swojej dzielnicy. Powstały nowe inicjatywy społeczne, w tym kulturalne. Uwrażliwienie na sprawy współobywateli oraz wizerunek śródmieścia – najstarszej części miasta, pełnej zabytków i parków doprowadziło do zmniejszenia przestępczości i wzrostu poczucia bezpieczeństwa wśród mieszkańców Ozorkowa oraz przedsiębiorców. Do działania na rzecz miasta i dzielnicy śródmiejskiej została w większym stopniu zaktywizowana młodzież. Stworzono warunki do rozwoju społecznego osób starszych.

W sferze gospodarczej

Przedsiębiorcy działający na terenie miasta, szczególnie w obszarze rewitalizacji, chętniej inwestują w rozwój swoich firm. Przeprowadzone remonty budynków, w których funkcjonują lokalne przedsiębiorstwa, szczególnie w branży usługowej, handlowej i drobnego rzemiosła, pozwoliły właścicielom firm stworzyć nową, atrakcyjną ofertę. Dzięki wsparciu doradczemu, które uzyskali przedsiębiorcy, sprawniej zarządzają firmami i konkurują na regionalnym rynku. Powstało wiele nowych przedsiębiorstw. Założone przez mieszkańców gminy otrzymują wsparcie lokalnych instytucji otoczenia biznesu. Młodzi mieszkańcy gminy, w tym obszarów rewitalizacji, chętniej osiedlają się w gminie po zakończeniu edukacji, odnajdując tu atrakcyjną pracę lub zakładając działalność gospodarczą, również na obszarach poprzemysłowych.

W sferze funkcjonalno-przestrzennej, środowiskowej i technicznej

Dzięki zrealizowanym inwestycjom w śródmieściu zostały wzmocnione funkcje ogólnomiejskiego centrum usługowego. Podwyższony został standard zamieszkania. Obiekty i tereny o wysokich wartościach historycznych i kulturowych zostały objęte ochroną, zaadaptowane i udostępnione pod funkcje istotne dla mieszkańców obszaru rewitalizacji i działających tu firm. Odnowa i zagospodarowanie terenów zieleni, w tym parków i skwerów śródmiejskich oraz doliny Bzury wraz z Zalewem Miejskim znacznie poprawiło funkcje rekreacji i sportu, przyczyniając się do poprawy ładu przestrzennego i podniesienia atrakcyjności śródmieścia i całego miasta jako miejsca zamieszkania. Przeprowadzone remonty ulic miasta wpłynęły pozytywnie na spójność przestrzenną oraz poprawiły bezpieczeństwo w ruchu drogowym. Wykonane prace termomodernizacyjne w budynkach mieszkalnych oraz obiektach usługowo-handlowych wpłynęły na poprawę stanu środowiska naturalnego, szczególnie czystości powietrza. Tereny poprzemysłowe dawnych zakładów „Morfeo” zyskały nowych inwestorów, którzy planują rewitalizację, uruchomienie działalności i zatrudnienie pracowników z Ozorkowa. Rozpoczęta rewitalizacja tych terenów oraz odnowa budynków mieszkalnych i użyteczności publicznej w śródmieściu przyczyniły się do poprawy ładu przestrzennego i funkcjonalności obszaru.



4.2. Cele rewitalizacji i kierunki działań

Cele rewitalizacji i kierunki działań zostały wypracowane na podstawie zdiagnozowanych problemów oraz postulatów zawartych w wizji stanu obszaru po przeprowadzeniu rewitalizacji. Rolą celów i kierunków działań jest z jednej strony uporządkowanie decyzji odnośnie reagowania przez podmioty publiczne i prywatne na obserwowany stan kryzysowy występujący na wyznaczonym obszarze, a z drugiej strony rozwinięcie postulatów rozwojowych określonych w postaci wizji.

Wizję należy rozumieć jako główny cel planowanych działań rewitalizacyjnych, któremu przyporządkowano cele również w podziale na sfery rozwojowe.

Cele rewitalizacji		
Cele w sferze społecznej	Cele w sferze gospodarczej	Cele w sferze funkcjonalno-przestrzennej, środowiskowej i technicznej
1. Aktywizacja zawodowa i społeczna osób objętych problemem ubóstwa i wykluczenia 2. Podniesienie poziomu aktywności społecznej osób starszych mieszkających w obszarze śródmieścia 3. Wzrost aktywności i tożsamości lokalnej mieszkańców obszaru rewitalizacji 4. Aktywizacja kulturalna mieszkańców obszaru rewitalizacji, szczególnie młodzieży 5. Wyrównanie szans w dostępie do edukacji dzieci i młodzieży 6. Stworzenie infrastruktury i przestrzeni do aktywizacji społecznej 7. Podniesienie poziomu bezpieczeństwa publicznego w śródmieściu	8. Podniesienie poziomu przedsiębiorczości mieszkańców śródmieścia 9. Poprawa wykształcenia i kwalifikacji zawodowych mieszkańców obszaru rewitalizacji 10. Podniesienie konkurencyjności śródmieścia jako miejsca prowadzenia działalności gospodarczej i korzystania z usług oraz lokalnego handlu i gastronomii 11. Poprawa wizerunku obszaru jako miejsca atrakcyjnego turystycznie i rekreacyjnie 12. Rozwój inicjatyw publiczno-prywatnych zmierzających do wzrostu dochodów lokalnych firm	13. Wzmocnienie centrowczych funkcji śródmieścia, jego roli jako miejsca integracji społecznej mieszkańców, centrum kultury, miejsca spędzania wolnego czasu, zakupów i rekreacji 14. Podniesienie atrakcyjności i poprawa ładu przestrzennego śródmieścia – przestrzeni nowoczesnej współistniejącej z historycznym charakterem dzielnicy 15. Ochrona i wykorzystanie dziedzictwa kulturowego śródmieścia dla potrzeb rozwoju usług społecznych, usług kultury o znaczeniu lokalnym i ponadregionalnym oraz turystyki 16. Poprawa warunków mieszkaniowych na obszarze rewitalizacji 17. Ochrona środowiska naturalnego śródmieścia zmierzająca do poprawy



		<p>warunków zamieszkiwania</p> <p>18. Zagospodarowanie terenów oraz obiektów przemysłowych, pod nowe funkcje zgodne z kierunkami rozwoju miasta</p> <p>19. Dostosowywanie obiektów, w szczególności użyteczności publicznej i usługowych do potrzeb osób starszych i niepełnosprawnych</p>
--	--	--

Kierunki działań przyporządkowane do poszczególnych celów stanowią ramowy plan działań i jednocześnie typy przedsięwzięć, które priorytetowo powinny być realizowane w obszarze rewitalizacji. Nie wszystkie wymienione tu działania zostały zaplanowane na etapie opracowania programu, jednak zakłada się, że inicjatywy zmierzające do zrealizowania określonych kierunków i celów będą podejmowane w procesie rewitalizacji Ozorkowa.

Kierunki działań według celów rewitalizacji
<p>1. Aktywizacja zawodowa i społeczna osób objętych problemem ubóstwa i wykluczenia</p> <p>Działania dotyczące aktywizacji zawodowej i społecznej będą podejmowane przez instytucje usług społecznych, w tym ośrodek pomocy społecznej, powiatowy urząd pracy, a także przez organizacje pozarządowe działające w sferze społecznej. Podmioty te będą rozwijać formy współpracy środowisk działających na rzecz rozwiązywania problemów społecznych, w tym szczególnie budowanie trwałych partnerstw lokalnych i grup samopomocowych. Aktywizacja zawodowa i społeczna będzie odbywać się poprzez szkolenia, doradztwo, przekazywanie informacji o rynku pracy, udzielanie osobom i rodzinom dotkniętym bezrobociem wsparcia w formie finansowej i rzeczowej, realizację programów systemowych współfinansowanych ze środków Unii Europejskiej, a także inne formy rozwiązywania problemów społecznych.</p>
<p>2. Podniesienie poziomu aktywności społecznej osób starszych mieszkających w obszarze śródmieścia</p> <p>Osoby starsze mieszkające na obszarze rewitalizacji należy aktywizować społecznie, tzn. włączyć w życie społeczno-kulturalne miasta. Działania do nich skierowane będą organizowane przez sektor pozarządowy oraz instytucje kultury. Formy aktywizacji społecznej osób starszych będą różne, do priorytetowych należy zaliczyć realizację programów typu uniwersytet trzeciego wieku, aktywizację artystyczną, integrację międzypokoleniową. W celu zapobiegania wykluczeniu osób starszych planuje się również rozszerzenie zakresu usług opiekuńczych w środowisku lokalnym, współpracę z PCPR w zakresie niwelowania barier architektonicznych i komunikacyjnych, współpracę z organizacjami pozarządowymi, organizację grup wsparcia, jak również prowadzenie opieki nad</p>



osobami starszymi w środowisku domowym na zasadzie wolontariatu.

3. Wzrost aktywności i tożsamości lokalnej mieszkańców obszaru rewitalizacji

Działania, za pomocą których będzie osiągnięty cel związany ze wzrostem aktywności i tożsamości lokalnej, będą z jednej strony wzmacniać więź mieszkańców śródmieścia ze swoją dzielnicą, z drugiej pobudzać ich do popularyzowania wiedzy i tradycji miasta i jego okolic na zewnątrz. Formy działań będą odnosić się do kultywowania wartości regionalnych, promowania ich i włączania w promocję społeczności lokalnej.

4. Aktywizacja kulturalna mieszkańców obszaru rewitalizacji, szczególnie młodzieży

Cel związany z aktywizacją kulturalną mieszkańców, w tym młodzieży będzie osiągnięty za pomocą różnego rodzaju przedsięwzięć. Do najważniejszych można zaliczyć organizowanie imprez i wydarzeń kulturalnych, ale także programów edukacji kulturalnej. Działania z zakresu aktywizacji kulturalnej będą realizowane w obiektach usług kultury oraz w przestrzeniach publicznych śródmieścia (Plac Jana Pawła II, Park Miejski, Zalew Miejski, inne tereny zieleni oraz przestrzenie publiczne przy obiektach usług społecznych).

5. Wyrównanie szans w dostępie do edukacji dzieci i młodzieży

Podjęmowane działania będą polegały na realizacji zajęć pozalekcyjnych i pozaszkolnych dla młodzieży szkolnej nastawionych na wyrównywanie szans edukacyjnych, w tym promowanie i rozwijanie uzdolnień. Zajęcia związane z edukacją pozaszkolną będą prowadzone przez placówki oświatowe lub/i organizacje pozarządowe działające w sferze edukacji.

6. Stworzenie infrastruktury i przestrzeni do aktywizacji społecznej

Gmina, organizacje pozarządowe i inne podmioty działające w obszarach rewitalizacji będą podejmować działania związane z tworzeniem infrastruktury i przestrzeni do aktywizacji społecznej polegające głównie na budowie, remontach, modernizacji i adaptacji obiektów kubaturowych i przestrzeni publicznych (terenów zieleni, placów integracji społeczno-kulturalnej) pod cele szeroko pojętej aktywizacji społecznej. Priorytetowo będą traktowane inwestycje polegające na adaptacji budynków zabytkowych pod funkcje usług społecznych. Ponadto w celu aktywizacji społecznej mieszkańców należy zadbać o dostęp do podstawowych usług społecznych takich jak usługi zdrowotne, usługi społeczne, oświata, kultura, sport oraz przeciwdziałanie ubóstwu, bezrobociu, alkoholizmowi czy przemocy.

Konieczne jest także podjęcie kroków zmierzających do włączenia się osób aktywnych społecznie w działalność na rzecz miasta i mieszkańców. W tym celu należy dbać o transparentność podejmowanych przez miast decyzji i partnerski dialog mieszkańców z władzami samorządowymi.

7. Podniesienie poziomu bezpieczeństwa publicznego w śródmieściu

Działania w zakresie podniesienia poziomu bezpieczeństwa publicznego powinny być adresowane do różnych grup społecznych w różny sposób. Wśród dzieci i młodzieży należy stosować formy prewencji dostosowane do wieku odbiorców, w tym pogadanki, konkursy, akcje społeczne i



imprezy uwzględniające elementy bezpieczeństwa oraz prewencji sięgania po środki psychotropowe. Działania prewencyjne adresowane do wszystkich grup powinny być wspierane technicznie poprzez instalacje monitoringu miejskiego. Poprawa poczucia bezpieczeństwa powinna być skutecznie osiągnana na terenach gromadzenia się mieszkańców, w przestrzeniach publicznych i w otoczeniu budynków usług społecznych oraz handlu. Ponadto w celu eliminowania problemów społecznych wpływających na bezpieczeństwo zakłada się prowadzenie monitoringu zjawisk narkomanii, alkoholizmu i przemocy, realizację programów profilaktyczno-prewencyjnych, a także prowadzenie poradnictwa edukacyjno-profilaktycznego w środowisku lokalnym.

8. Podniesienie poziomu przedsiębiorczości mieszkańców śródmieścia

Działania zmierzające do podniesienia poziomu przedsiębiorczości mieszkańców obszaru rewitalizacji będą podejmowane przez instytucje rynku pracy, organizacje pozarządowe oraz instytucje wyspecjalizowane w świadczeniu usług na rzecz przedsiębiorców. Mieszkańcom obszaru rewitalizacji należy dostarczać w różnych formach wiedzę i porady odnośnie prowadzenia działalności. Działania na rzecz przedsiębiorczych mieszkańców obszaru rewitalizacji będą realizowane w formach bezpośredniego wsparcia (dotacje, wynajem powierzchni) i pośredniego (szkolenia, doradztwo, inne).

9. Poprawa wykształcenia i kwalifikacji zawodowych mieszkańców obszaru rewitalizacji

Organizowane będą szkolenia, doradztwo i inne formy, których celem jest podnoszenie kwalifikacji zawodowych mieszkańców, przystosowanie zasobów ludzkich do potrzeb rynku pracy. Działania będą skierowane do osób bezrobotnych oraz osób pracujących. W programach ustawicznego kształcenia należy uwzględniać branże obecnych i nowych inwestorów lokalizujących się w obszarach aktywności gospodarczej oraz gospodarki obszaru funkcjonalnego Łodzi. Organizatorem projektów związanych z podnoszeniem wykształcenia i kwalifikacji zawodowych mieszkańców będą instytucje rynku pracy, pomocy społecznej, organizacje pozarządowe.

10. Podniesienie konkurencyjności śródmieścia jako miejsca prowadzenia działalności gospodarczej i korzystania z usług oraz lokalnego handlu i gastronomii

Działania w zakresie podnoszenia konkurencyjności obszaru będą ściśle powiązane z przedsięwzięciami infrastrukturalnymi, szczególnie związanymi z podnoszeniem jakości przestrzeni publicznych, odnawianiem obiektów zabytkowych. Preferowane będą formy marketingu miejsca, jakim jest śródmieście i jego tradycje gospodarcze. Zakłada się, że w przedsięwzięcia zaangażują się lokalni przedsiębiorcy, szczególnie prowadzący punkty usługowe i handlowe. Należy wzmacniać wizerunek śródmieścia jako przestrzeni usług wyższego rzędu, rzemiosła, handlu i gastronomii.

11. Poprawa wizerunku obszaru jako miejsca atrakcyjnego turystycznie i rekreacyjnie

Działania w zakresie podnoszenia konkurencyjności obszaru jako miejsca atrakcyjnego turystycznie i rekreacyjnie będą również ściśle powiązane z przedsięwzięciami infrastrukturalnymi związanymi z podnoszeniem jakości przestrzeni publicznych, szczególnie terenów zieleni (doliny Bzury, parków, Zalewu Miejskiego), odnawianiem obiektów zabytkowych, podnoszeniem jakości świadczenia usług. Preferowane będą formy marketingu miejsca, jakim jest śródmieście. Zakłada się,



że w przedsięwzięcia zaangażują się lokalni przedsiębiorcy we współpracy z samorządem lokalnym. Należy wzmacniać wizerunek miasta jako atrakcyjnego rekreacyjnie głównie dla mieszkańców okolicznych gmin, co przyczyni się do rozwoju gospodarczego i zwiększenia popytu na rynku pracy.

12. Rozwój inicjatyw publiczno-prywatnych zmierzających do wzrostu dochodów lokalnych firm

Należy podejmować wszelkiego rodzaju działania zmierzające do uzyskania efekty synergii włączeniu usług publicznych i prywatnych, m.in. poprzez świadczenie usług we wspólnej przestrzeni, prowadzeniu wspólnych działań marketingowych i sprzedażowych (np. sprzedaż usług kultury powiązana ze sprzedażą usług innych komercyjnych), organizowanie imprez o charakterze gospodarczym i turystycznym.

13. Wzmocnienie centrotwórczych funkcji śródmieścia, jego roli jako miejsca integracji społecznej mieszkańców, centrum kultury, miejsca spędzania wolnego czasu, zakupów i rekreacji

Działania polegające na wzmocnieniu funkcji centrotwórczych śródmieścia wyznaczonego jako obszaru do rewitalizacji będą dotyczyć poprawy układu komunikacyjnego obszaru, w tym problemów nadmiernego ruchu samochodowego, także tranzytowego. Prowadzone będą także inwestycje związane z poprawą ruchu pieszych, tworzenia alei spacerowych wzdłuż ulic koncentracji usług publicznych oraz handlu i usług. Należy również dążyć poprzez rozwiązania infrastrukturalne i dotyczące zagospodarowania przestrzennego do udostępnienia dużych zasobów terenów zieleni urządzonej i nieurządzonej mieszkańcom śródmieścia.

14. Podniesienie atrakcyjności i poprawa ładu przestrzennego śródmieścia – przestrzeni nowoczesnej współistniejącej z historycznym charakterem dzielnicy

Podejmowane będą przedsięwzięcia związane z odnową przestrzeni publicznych, poprawianiem ich funkcji integracyjnych, odnową terenów zieleni, w tym szczególnie zieleni parkowej. Działania podejmowane w celu podniesienia atrakcyjności przestrzennej śródmieścia objętego rewitalizacją będą polegały na odnowie obiektów zabytkowych i ich bezpośredniego otoczenia.

15. Ochrona i wykorzystanie dziedzictwa kulturowego śródmieścia dla potrzeb rozwoju usług społecznych, usług kultury o znaczeniu lokalnym i ponadregionalnym oraz turystyki

W Ozorkowie, a szczególnie w obszarze wyznaczonym do rewitalizacji znajduje się bardzo dużo obiektów zabytkowych. Obszar, pozostając w stanie kryzysowym, jest jednocześnie kluczowym dla rozwoju całego miasta poprzez funkcje usług oświaty, zdrowia, kultury i administracji. Działania podejmowane zgodnie z celem dotyczącym ochrony i wykorzystania dziedzictwa kulturowego obszaru rewitalizacji będą odnosić głównie do remontów obiektów zabytkowych, aby poprawić jakość świadczonych w nich usług lub wykreować nowe usługi. Remontów i adaptacji pod nowe funkcje wymagają obiekty zabytkowe należące do gminy oraz innych podmiotów.

16. Poprawa warunków mieszkaniowych na obszarze rewitalizacji

Na podstawie przeprowadzonych analiz stwierdzono, że obiekty mieszkaniowe w śródmieściu ulegają stopniowej dekapitalizacji. Wiele z nich to budynki zabytkowe wpisane do



rejestrze Wojewódzkiego Konserwatora Zabytków. Ochrona konserwatorska jest dodatkową przyczyną zaniechania przez wspólnoty mieszkaniowe remontów i termomodernizacji budynków. Działania zmierzające do poprawy warunków mieszkaniowych na obszarach kryzysowych będą polegały przede wszystkim na remontach i termomodernizacji budynków mieszkalnych, a także udzielaniu wsparcia w formie dodatków mieszkaniowych dla osób i rodzin w trudnej sytuacji materialnej. Priorytetowo będą realizowane inwestycje na obiektach zabytkowych, które stanowią zasoby dziedzictwa kulturowego Ozorkowa.

17. Ochrona środowiska naturalnego śródmieścia zmierzająca do poprawy warunków zamieszkiwania

Działania zmierzające do poprawy stanu środowiska mają na celu przede wszystkim ochronę zdrowia mieszkańców. Budynki użyteczności publicznej, a także mieszkaniowe oraz usługowo-handlowe znajdujące się w obszarze rewitalizacji, ze względu na technologię budowy (zdecydowana większość to obiekty zabytkowe) oraz wieloletnie zaniechania remontowe, charakteryzują się niską efektywnością energetyczną. Przekłada się to na zwiększoną emisję spalin do powietrza. W związku z tym należy podejmować działania związane z termomodernizacją obiektów użyteczności publicznej, mieszkaniowych i handlowo-usługowych śródmieścia. Problemy o charakterze środowiskowym zostały dostrzeżone także na terenach niezamieszkałych wskazanych do rewitalizacji, tj. obszarze częściowo poprzemysłowym dawnych zakładów „Morfeo”. Rewitalizacja terenów poprzemysłowych zidentyfikowanych na terenie miasta będzie zatem istotnym elementem ochrony środowiska naturalnego.

18. Zagospodarowanie terenów oraz obiektów poprzemysłowych, pod nowe funkcje zgodne z kierunkami rozwoju miasta

Inicjatorem działań realizowanych na obszarach częściowo poprzemysłowych będą właściciele nieruchomości znajdujących się na terenie w/w obszarów. W większości są to podmioty prywatne. Należy zakładać, że podmioty te będą zainteresowane zbyciem nieruchomości lub inwestowaniem. Gmina powinna przeanalizować przeznaczenie wymienionych obszarów w obecnych planach miejscowych i ewentualnie uwzględnić oczekiwania inwestorów, jeśli kierunki inwestycji będą spójne z kierunkami rozwoju gminy. Obszary niezamieszkałe wskazane do rewitalizacji wymagają kompleksowej odnowy.

19. Dostosowywanie obiektów, w szczególności użyteczności publicznej i usługowych do potrzeb osób starszych i niepełnosprawnych

Działania podejmowane w ramach celu związanego z dostosowywaniem obiektów do potrzeb osób starszych i niepełnosprawnych będą zazwyczaj elementami innych projektów infrastrukturalnych.



5. Lista planowanych przedsięwzięć rewitalizacyjnych

5.1. Podział przedsięwzięć rewitalizacyjnych

Przedsięwzięcia rewitalizacyjne zidentyfikowane na etapie opracowania Lokalnego Programu Rewitalizacji Gminy Miasto Ozorków 2020+ podzielono na przedsięwzięcia podstawowe oraz uzupełniające.

5.2. Szczegółowy opis przedsięwzięć rewitalizacyjnych

Lista przedsięwzięć rewitalizacyjnych podstawowych

PROJEKT NR 1 – ETAP I			
Nazwa projektu:	SZLAKIEM ARCHITEKTURY WŁÓKIENNICZEJ (REWITALIZACJA KOMPLEKSU PARKOWO - PAŁACOWEGO SCHLÖSSERÓW W OZORKOWIE) - KOMPLEKSOWA REWITALIZACJA UL. LISTOPADOWEJ W OZORKOWIE		
Powiązanie projektu z celami rewitalizacji:	<ul style="list-style-type: none"> • 6. Stworzenie infrastruktury i przestrzeni do aktywizacji społecznej • 7. Podniesienie poziomu bezpieczeństwa publicznego w śródmieściu • 10. Podniesienie konkurencyjności śródmieścia jako miejsca prowadzenia działalności gospodarczej i korzystania z usług oraz lokalnego handlu i gastronomii • 11. Poprawa wizerunku obszaru jako miejsca atrakcyjnego turystycznie i rekreacyjnie • 13. Wzmocnienie centrotwórczych funkcji śródmieścia, jego roli jako miejsca integracji społecznej mieszkańców, centrum kultury, miejsca spędzania wolnego czasu, zakupów i rekreacji • 14. Podniesienie atrakcyjności i poprawa ładu przestrzennego śródmieścia – przestrzeni nowoczesnej współistniejącej z historycznym charakterem dzielnicy 		
Projekty komplementarne			
Nazwa wnioskodawcy i podmiotu realizującego:	Gmina Miasto Ozorków, ul. Wigury 1, 95-035 Ozorków	Szacowana wartość projektu:	4 305 000 zł brutto



Miejsce realizacji projektu:	Ulica Listopadowa znajduje się w strefie śródmiejskiej Miasta Ozorków. Pełni funkcję drogi zbiorczej, powiatowej o numerze 5173 E.
Grupa docelowa projektu:	<p>Przez cały okres funkcjonowania przedmiot projektu będzie wykorzystywany przede wszystkim przez mieszkańców miasta Ozorkowa i pracowników Specjalnej Strefy Ekonomicznej w Ozorkowie oraz przez osoby odwiedzające miasto (przejezdni oraz turyści).</p> <p>Ze względu na charakterystyczne centralne położenie województwa łódzkiego oraz:</p> <ul style="list-style-type: none"> • Położenie Ozorkowa w bezpośredniej bliskości (praktycznie na trasie) drogi krajowej nr 91 Bezpośrednia bliskość zjazdu z autostrady A2 w Emilii (7 km) • Niedalekie położenie węzła autostradowego A1/A2 (22 km) • można stwierdzić, iż pośrednimi użytkownikami projektu będzie zdecydowanie szersza, aniżeli lokalna grupa odbiorców – osoby spoza Ozorkowa, powiatu czy regionu. <p>Szacowana liczba użytkowników to ok. 30 250 osób, w tym osoby niepełnosprawne (dane na 31.12.2015):</p> <ul style="list-style-type: none"> • Mieszkańcy obszaru realizacji projektu (ul. Listopadowa) uczniowie uczęszczający do I Liceum Ogólnokształcącego im. Stefana Żeromskiego); • Pozostali mieszkańcy Ozorkowa poruszający się ul. Listopadową; • Przejezdni i turyści: ok. 10 000 osób rocznie <p>Szacuje się, iż liczba nowych użytkowników, głównie z grupy przejezdnych i turystów będzie rosła średnio o 3% rocznie (o ok. 300 osób).</p>
Opis problemu jaki ma rozwiązać realizacja projektu:	<p>Obecnie ul. Listopadowa nie jest wyposażona w kanalizację deszczową, a nawierzchnia ulicy jest w znacznym stopniu zdegradowana. Powyższy fakt w okresach wzmożonych opadów prowadzi do podmywania chodników i sąsiadujących z ulicą budynków, utrudniając jednocześnie poruszanie się pieszym. Nawierzchnia jezdni jak i chodników była wielokrotnie remontowana jednakże, z uwagi na aktualny stan techniczny oraz położenie w reprezentacyjnej strefie śródmiejskiej jej rewitalizację należy uznać za zasadną. Projekt dotyczy również budowy i montażu infrastruktury towarzyszącej, w tym m.in. ławek, koszy na śmieci, monitoringu miejskiego i stylizowanych latarni.</p>



	<p>Powzięte w ramach projektu działania doprowadzą do poprawy stanu technicznego ul. Listopadowej, jak również wzrostu bezpieczeństwa pieszych i kierujących pojazdami. Inwestycja wpłynie także na poprawę estetyki przestrzeni publicznej oraz podniesienie jakości życia osób zamieszkałych przy ul. Listopadowej.</p>
<p>Cel projektu i zakres realizowanych zadań:</p>	<p>W ramach projektu przewidziano kompleksową rewitalizację ul. Listopadowej (na odcinku od Placu Jana Pawła II do ul. Mickiewicza), połączoną z wymianą nawierzchni, budową kanalizacji deszczowej, regulacją sieci uzbrojenia podziemnego, przebudową instalacji elektrycznej oświetlenia ulicy. Rewitalizacja związana z uporządkowaniem i nawiązaniem do XIX wiecznego charakteru pozostałej części ulicy Listopadowej.</p> <p>Projekt podzielono na trzy zadania:</p> <ul style="list-style-type: none"> • Zadanie 1. - rewitalizacja i przebudowa nawierzchni ulicy. <ul style="list-style-type: none"> ○ Forma ochrony konserwatorskiej: Strefa ochrony archeologicznej. ○ Planuje się wykonanie <ul style="list-style-type: none"> ▪ Nawierzchni asfaltowej jezdni, ▪ Nowych zatok postojowych, ▪ Zjazdów do posesji, ▪ Ciągu pieszego pomiędzy Placem Jana Pawła II i ul. Mickiewicza , ▪ Chodników, ▪ Pasaży łączących ul. Listopadową z parkiem ▪ Zagospodarowanie trawników wraz z posadowieniem rabat kwiatowych, ▪ Montaż ławek i koszy na śmieci, ▪ Montaż oświetlenia w formie stylizowanych latarni (od ul. Mickiewicza), • Zadanie 2. – budowa kanału deszczowego. <ul style="list-style-type: none"> ○ Planuje się wykonanie oddzielnych kolektorów kanalizacji deszczowej wraz z niezbędnymi obiektami sieciowymi np. studnie kanalizacyjne rewizyjne oraz obiekty z urządzeniami podczyszczającymi wody deszczowe: <ul style="list-style-type: none"> ▪ I kanał biegnący od strony ul. Plac Jana Pawła II do nieruchomości zlokalizowanej przy ul. Listopadowa 16 z włączeniem pośrednim do rzeki Bzury poprzez rów z wylotem do rzeki Bzury poniżej ul. Wigury. ▪ II kanał biegnący od skrzyżowania ul. Listopadowej z ul. Wigury poprzez ul. Żwirki w włączeniu bezpośrednim



	<p>do rzeki Bzury.</p> <ul style="list-style-type: none"> ○ Zadanie obejmuje też wykonanie: <ul style="list-style-type: none"> ▪ Wpustów deszczowych wraz z przyłączami kanalizacji deszczowej, ▪ Przyłączy kanalizacji sanitarnej, ▪ Przyłączy wodociągowych, ● Zadanie 3. – przebudowa oświetlenia ulicy i przyłączy elektrycznych. <ul style="list-style-type: none"> ○ Zakłada się likwidację napowietrznej linii elektrycznej zasilającej obecnie oświetlenie ulicy Listopadowej i budynki położone na tym odcinku ulicy. Przeniesiona zostanie także umieszczona na słupach sieć światłowodowa monitoringu. Zadanie obejmuje wykonanie: <ul style="list-style-type: none"> ▪ Budowy zasilania oświetlenia – przyłącza energii elektrycznej ▪ Oświetlenia ulicy Listopadowej (przy wykorzystaniu rozwiązań energooszczędnych, np. z żarówkami LED) ▪ Instalacji CCTV ▪ Przebudowy przyłączy do posesji – zasilania posesji w energię elektryczną ▪ Instalacji iluminacji pałacu i motarni. Zadanie obejmuje przebudowę instalacji elektrycznych zewnętrznych oświetlenia tego odcinka ulicy Listopadowej w Ozorkowie z zamianą przyłączy napowietrznych na kablowe oraz przeniesieniem latarni ulicznych na północną stronę ulicy z dostosowaniem opraw oświetleniowych do uzgodnień poczynionych z Wojewódzkim Urzędem Ochrony Zabytków. W ramach prac przewidziano także przebudowę istniejących przyłączy elektrycznych do budynków z napowietrznych na kablowe. 		
Prognozowane rezultaty:	<p>Wskaźnik produktu:</p> <p>1. Liczba obiektów infrastruktury zlokalizowanych na rewitalizowanych obszarach (szt.)</p>	Sposób zmierzenia i oceny rezultatów:	<p>Wskaźnik produktu:</p> <p>Protokół odbioru/Dane Beneficjenta.</p>
Efekty społeczne projektu:	<ul style="list-style-type: none"> ● Ożywienie gospodarcze ulicy Listopadowej. <p>Zdecydowanej poprawie ulegnie jakość przestrzeni publicznej oraz estetyka ważnej ulicy w centrum miasta. Efekt ten uzyskany zostanie poprzez przebudowę nawierzchni ulicy i chodników, pielęgnację lub</p>		



wymianę drzew, rekultywację trawników, wydzielenie dodatkowych miejsc parkingowych. W efekcie tych działań nastąpi **stworzenie atrakcyjnego ciągu pieszego** uzupełnionego elementami małej architektury, powiązanego z jednej strony z rynkiem, a z drugiej z parkiem miejskim. Wpłynie to na **atrakcyjność turystyczną** tego obszaru miasta. Stanie się również bodźcem do **rozwijania biznesu**. Powyższe działania poprawią również **ofertę kulturalną** miasta. W pałacu Schösserów przy ul. Listopadowej mieści się bowiem Młodzieżowy Dom Kultury i biblioteka. Odbývają się tam często wydarzenia kulturalne (przedstawienia, konkursy, odczyty, warsztaty teatralne i recytatorskie, kursy tańca i zajęcia instrumentalno-wokalne).

- Pozytywny wpływ na **poprawę warunków technicznych** w położonych wzdłuż ulicy Listopadowej budynkach. Wykonanie kanalizacji deszczowej zapewni skuteczne odprowadzenie wód opadowych do rzeki Bzury. Z powyższym powiązana zostanie także budowa kanalizacji deszczowej, regulacja sieci uzbrojenia podziemnego oraz budowa i przebudowa istniejących przyłączy.
- **Poprawa bezpieczeństwa** w mieście oraz ograniczenie zdarzających się aktów wandalizmu. Wpłynie to pozytywnie na poziom i poczucie bezpieczeństwa wśród mieszkańców. Dzięki temu nowo odnowione budynki nie będą narażone na efekty wandalizmu a rewitalizacja miasta będzie możliwa na większą skalę. Monitoring stanie się też czynnikiem stymulującym rozwój turystyki i przedsiębiorczości w obszarze rewitalizacji, przyczyniając się do ożywienia gospodarczego.



PROJEKT NR 1 – ETAP II			
Nazwa projektu:	SZLAKIEM ARCHITEKTURY WŁÓKIENNICZEJ (REWITALIZACJA KOMPLEKSU PARKOWO - PAŁACOWEGO SCHLÖSSERÓW W OZORKOWIE) - REWITALIZACJA PAŁACU SCHLÖSSERÓW, MOTARNI ORAZ BUDYNKU MIESZKALNEGO PRZY UL. LISTOPADOWEJ W OZORKOWIE		
Powiązanie projektu z celami rewitalizacji:	<ul style="list-style-type: none"> • 2. Podniesienie poziomu aktywności społecznej osób starszych mieszkających w obszarze śródmieścia • 3. Wzrost aktywności i tożsamości lokalnej mieszkańców obszaru rewitalizacji • 4. Aktywizacja kulturalna mieszkańców obszaru rewitalizacji, szczególnie młodzieży • 13. Wzmocnienie centrotwórczych funkcji śródmieścia, jego roli jako miejsca integracji społecznej mieszkańców, centrum kultury, miejsca spędzania wolnego czasu, zakupów i rekreacji • 15. Ochrona i wykorzystanie dziedzictwa kulturowego śródmieścia dla potrzeb rozwoju usług społecznych, usług kultury o znaczeniu lokalnym i ponadregionalnym oraz turystyki • 16. Poprawa warunków mieszkaniowych na obszarze rewitalizacji • 19. Dostosowywanie obiektów, w szczególności użyteczności publicznej i usługowych do potrzeb osób starszych i niepełnosprawnych 		
Projekty komplementarne			
Nazwa wnioskodawcy i podmiotu realizującego:	Gmina Miasto Ozorków, ul. Wigury 1, 95-035 Ozorków	Szacowana wartość projektu:	2 187 000 zł brutto
Miejsce realizacji projektu:	<ul style="list-style-type: none"> • Budynek pałacu Schlösserów z parterową oficyną, ul .Listopadowa 6b, 95-035 Ozorków. • Budynek Motarni, ul. Listopadowa 6 (dz. nr 60/1), 95-035 Ozorków. • Budynek mieszkalny – ul. Listopadowa 6d, 95-035 Ozorków. 		
Grupa docelowa projektu:	<p>Przez cały okres funkcjonowania, przedmiot projektu będzie wykorzystywany przede wszystkim przez mieszkańców miasta Ozorkowa i pracowników Specjalnej Strefy Ekonomicznej w Ozorkowie oraz przez osoby odwiedzające miasto (przejezdni oraz turyści).</p> <p>Ze względu na charakterystyczne centralne położenie województwa łódzkiego oraz:</p> <ul style="list-style-type: none"> • Położenie Ozorkowa w bezpośredniej bliskości (praktycznie na 		



	<p>trasie) drogi krajowej nr 91 Bezpośrednia bliskość zjazdu z autostrady A2 w Emilii (7 km),</p> <ul style="list-style-type: none"> • Niedalekie położenie węzła autostrad A1/A2 (22 km) . <p>Można stwierdzić, iż pośrednimi użytkownikami projektu będzie zdecydowanie szersza, aniżeli lokalna grupa odbiorców – osoby spoza Ozorkowa, powiatu czy regionu.</p> <p>Szacowana liczba użytkowników to ok. 30 250 osób, w tym osoby niepełnosprawne (dane na 31.12.2015):</p> <ul style="list-style-type: none"> • Mieszkańcy obszaru realizacji projektu (ul. Listopadowa oraz ul. Traugutta oraz uczniowie uczęszczający do I Liceum Ogólnokształcącego im. Stefana Żeromskiego): 868 osób • Pozostali mieszkańcy Ozorkowa: 19 381 osób (dane Urzędu miejskiego w Ozorkowie - stan na dzień 28.12.2015 r.) • Przejedni i turyści: ok. 10 000 osób rocznie <p>Szacuje się, iż liczba nowych użytkowników, głównie z grupy przejezdnych i turystów będzie rosła średnio o 3% rocznie (o ok. 300 osób).</p>
<p>Opis problemu jaki ma rozwiązać realizacja projektu:</p>	<p>Niniejszy projekt dotyczy realizacji inwestycji z zakresu rewitalizacji substancji architektonicznej na zdegradowanym obszarze centrum Ozorkowa. Dzięki realizacji inwestycji, na terenie Gminy Miasta Ozorkowa powiększy się nowoczesny i funkcjonalny obszar centrum, przyczyniający się do podniesienia atrakcyjności społeczno-gospodarczej tego obszaru. Przedmiotowe obiekty stanowią część cennej zabytkowej zabudowy centrum miasta. Celem niniejszej inwestycji jest przywrócenie ich do pełnej funkcjonalności poprzez kompleksową rewitalizację. W chwili obecnej budynki posiadają liczne ubytki, a część ich konstrukcji ulega postępującej degradacji.</p> <p>Najpoważniejsze zdiagnozowane deficyty w przedmiotowych budynkach:</p> <ul style="list-style-type: none"> • Budynek pałacu Schlösserów z parterową oficyną; <ul style="list-style-type: none"> ○ Znaczne uszkodzenia elewacji wschodniej i południowej, ○ Zawilgocenie murów. • Budynek Motarni: <ul style="list-style-type: none"> ○ Zawilgocenie murów, ○ Zdegradowane pokrycie dachowe. • Budynek mieszkalny – ul. Listopadowa 6d: <ul style="list-style-type: none"> ○ Budynek w złym stanie technicznym, nosi ślady licznych



	doraźnych przeróbek i przebudów. Pilnej naprawy wymaga konstrukcja dachu i jego pokrycie.		
Cel projektu i zakres realizowanych zadań:	<p>W ramach projektu przewidziano kompleksową rewitalizację przedmiotowych budynków, obejmującą m.in. remonty elewacji, konstrukcji dachu i pokrycia dachowego, przebudowę instalacji kanalizacyjnych, prace konserwatorskie wewnątrz obiektów, instalację elektryczną i oświetleniową, prace rozbiórkowe, wymianę stolarki okiennej i drzwiowej celem nadania obiektom funkcji kulturalnych i społecznych.</p> <p>Szczegółowy zakres prac w ramach projektu obejmuje:</p> <ul style="list-style-type: none"> • Rewitalizację budynku pałacu z parterową oficyną przy ul. Listopadowej 6b, Motarni przy ul. Listopadowej 6 (dz. nr 60/1) oraz budynku mieszkalnego przy ul. Listopadowej 6d. <p>Forma ochrony konserwatorskiej: Wpis do rejestru zabytków A/500/166 z dnia 04.08.1967</p> <ul style="list-style-type: none"> ○ W ramach prac inwestycyjnych planuje się m.in.: <ul style="list-style-type: none"> ▪ Wymianę/naprawę okien i drzwi zewnętrznych, ▪ Wymianę pokrycia dachu i obróbek blacharskich, rynien i rur spustowych, ▪ Docieplenie dachu/poddasza z ew. wymianą uszkodzonych elementów więźby, ▪ Renowację i konserwację elewacji budynków, ▪ Modernizację instalacji elektrycznej, ▪ Wykonanie iluminacji elewacji, ▪ Prace konserwatorsko-rewitalizacyjne w wybranych wnętrzach, ▪ Malowanie wybranych wnętrz połączone z naprawą i wymianą stolarki, ▪ Naprawa izolacji pionowej, ▪ Wykonanie dodatkowego sanitariatu na parterze pałacu, ▪ Przebudowa przyłączy kanalizacyjnych, ▪ Prace rozbiórkowe składu na opał, ▪ Uporządkowanie dziedzińca połączone z wymianą nawierzchni, budową wiaty gospodarczej oraz przebudową ogrodzenia dziedzińca, ▪ Montaż ogrodzeń. 		
	Prognozowane	Wskaźnik produktu:	Sposób zmierzenia i



rezultaty:	<ol style="list-style-type: none"> 1. Liczba wspartych obiektów infrastruktury zlokalizowanych na rewitalizowanych obszarach [szt.] 2. Wyremontowane budynki mieszkalne na obszarach miejskich (CO40) – szt. 	oceny rezultatów:	Protokół odbioru/Dane Beneficjenta.
Efekty społeczne projektu:	<ol style="list-style-type: none"> 1. Przywrócenie pierwotnych walorów architektonicznych i zabytkowych poprzez rewitalizację elewacji pałacu, motarni i stanowiącego element kompleksu pałacowego budynku mieszkalnego przy ul. Listopadowej 6d. 2. Poprawa estetyki centralnej części miasta. Rewitalizowane obiekty zachowały bowiem oryginalny wystrój elewacji, a fakt iż stanowią one jednorodny stylistycznie i czytelny zespół zabudowy pofabrykanckiej podnosi ich rangę. Oświetlenie powinno polepszyć wrażenia estetyczne elementów elewacji i podkreślić elementy detalu architektonicznego. Odpowiednie ustawienie opraw wywoła pozytywny odbiór zadbanego i odnowionego centrum miasta, co powinno przyczynić się do zwiększenia ilości mieszkańców Ozorkowa przebywających na tym obszarze. 3. Obiekty zostaną przeznaczone na cele kulturalne i społeczne, a co za tym idzie korzyści odniosą wszyscy mieszkańcy Ozorkowa, a także turyści i osoby odwiedzające miasto. Wnioskodawcy planują organizację imprez kulturalnych dedykowanych dzieciom, oraz wydarzeń dla pozostałych grup społecznych, w tym festynów, turniejów czy dni miasta. 		



PROJEKT NR 1 – ETAP III			
Nazwa projektu:	SZLAKIEM ARCHITEKTURY WŁÓKIENNICZEJ (REWITALIZACJA KOMPLEKSU PARKOWO - PAŁACOWEGO SCHLÖSSERÓW W OZORKOWIE) - REWITALIZACJA ZABYTKOWEGO PARKU MIEJSKIEGO		
Powiązanie projektu z celami rewitalizacji:	<ul style="list-style-type: none"> • 2. Podniesienie poziomu aktywności społecznej osób starszych mieszkających w obszarze śródmieścia • 3. Wzrost aktywności i tożsamości lokalnej mieszkańców obszaru rewitalizacji • 6. Stworzenie infrastruktury i przestrzeni do aktywizacji społecznej • 11. Poprawa wizerunku obszaru jako miejsca atrakcyjnego turystycznie i rekreacyjnie • 13. Wzmocnienie centrotwórczych funkcji śródmieścia, jego roli jako miejsca integracji społecznej mieszkańców, centrum kultury, miejsca spędzania wolnego czasu, zakupów i rekreacji • 14. Podniesienie atrakcyjności i poprawa ładu przestrzennego śródmieścia – przestrzeni nowoczesnej współistniejącej z historycznym charakterem dzielnicy 		
Projekty komplementarne			
Nazwa wnioskodawcy i podmiotu realizującego:	Gmina Miasto Ozorków, ul. Wigury 1, 95-035 Ozorków	Szacowana wartość projektu:	1 762 620,00 zł brutto
Miejsce realizacji projektu:	Park Miejski usytuowany pomiędzy ulicami R. Traugutta i Listopadową w Gminie Miasto Ozorków.		
Grupa docelowa projektu:	<p>Przez cały okres funkcjonowania, przedmiot projektu będzie wykorzystywany przede wszystkim przez mieszkańców miasta Ozorkowa i pracowników Specjalnej Strefy Ekonomicznej w Ozorkowie oraz przez osoby odwiedzające miasto (przejezdni oraz turyści).</p> <p>Ze względu na charakterystyczne centralne położenie województwa łódzkiego oraz:</p> <ul style="list-style-type: none"> • Położenie Ozorkowa w bezpośredniej bliskości (praktycznie na trasie) drogi krajowej nr 91 Bezpośrednia bliskość zjazdu z autostrady A2 w Emilii (7 km), 		



	<ul style="list-style-type: none"> • Niedalekie położenie węzła autostrad A1/A2 (22 km). <p>Można stwierdzić, iż pośrednimi użytkownikami projektu będzie zdecydowanie szersza, aniżeli lokalna grupa odbiorców – osoby spoza Ozorkowa, powiatu czy regionu.</p> <p>Szacowana liczba użytkowników to ok. 30 250 osób, w tym osoby niepełnosprawne (dane na 31.12.2015):</p> <ul style="list-style-type: none"> • Mieszkańcy obszaru realizacji projektu (ul. Listopadowa oraz ul. Traugutta oraz uczniowie uczęszczający do I Liceum Ogólnokształcącego im. Stefana Żeromskiego): 868 osób • Pozostali mieszkańcy Ozorkowa: 19 381 osób (dane Urzędu miejskiego w Ozorkowie - stan na dzień 28.12.2015 r.) • Przejedni i turyści: ok. 10 000 osób rocznie <p>Szacuje się, iż liczba nowych użytkowników, głównie z grupy przejezdnych i turystów będzie rosła średnio o 3% rocznie (o ok. 300 osób).</p>
Opis problemu jaki ma rozwiązać realizacja projektu:	<p>Realizacja projektu stanowi odpowiedź na zdiagnozowane problemy w postaci:</p> <ul style="list-style-type: none"> • Braku infrastruktury sportowo-rekreacyjnej, służącej tak mieszkańcom jak i turystom odwiedzającym zabytkowy rejon Miasta Ozorków, • Zdegradowanego mostku łączącego dwie strony zabytkowego parku, • Zieleni wymagającej pielęgnacji i rekultywacji, • Odsloniętych rur sieci ciepłowniczej, wymagających odgradzenia od korzystających z zieleni parkowej, • Niskiego poziomu bezpieczeństwa korzystających z parku, z uwagi na brak oświetlenia i monitoringu terenu.
Cel projektu i zakres realizowanych zadań:	<p>Celem projektu jest kompleksowa rewitalizacja przestrzeni zabytkowego Parku Miejskiego, będącego dawniej częścią zespołu pałacowego rodziny Schlösserów.</p> <p>Przewiduje się realizację i zadania w 2 etapach:</p> <ul style="list-style-type: none"> • ETAP I – obejmujący część północną (ca 1ha), z górką, placem zabaw i strefą rekreacji czynnej, • ETAP II – obejmujący część południową (ca 1,6ha). <p>Zadanie obejmuje następujące prace:</p> <ul style="list-style-type: none"> • Zaprojektowanie i wykonanie nawierzchni ścieżek, w tym wytyczenie ścieżek rowerowych wraz z obrzeżami • Zagospodarowane górki – pozostałości murów przedzalni Karola Schlössera (tzw. „fabryka przy rynku”) • Zaprojektowanie i wykonanie nowego mostku łączącego dwie



	<p>strony parku</p> <ul style="list-style-type: none"> • Pielęgnacja wszystkich drzew, w tym drzew stanowiących pomniki przyrody oraz rekultywację zieleni • Wizualne odgrózdzenie (osłonięcia) terenu starych prywatnych murów i działek od parku • Wizualne osłonięcie lub przebudowa naziemnie przebiegających wzdłuż Bzury rur miejskiej sieci c.o. • Zaprojektowanie i wykonanie oświetlenia parku połączonego z monitoringiem wybranych stref, ewentualnie iluminacja wybranych drzew stanowiących pomniki przyrody • Inne elementy zagospodarowania parku. W tej fazie przewiduje się wykonanie strefy rekreacji czynnej, w skład której wchodzić powinny terenowe urządzenia do ćwiczeń. 		
Prognozowane rezultaty:	<p>Wskaźnik produktu:</p> <p>1. Powierzchnia obszarów objętych rewitalizacją (ha)</p>	<p>Sposób zmierzenia i oceny rezultatów:</p>	<p>Wskaźnik produktu:</p> <p>Protokół odbioru/Dane Beneficjenta.</p>
Efekty społeczne projektu:	<ul style="list-style-type: none"> • Przywrócenie Parkowi Miejskiemu, stanowiącemu cenny zabytek przyrodniczy, jego pierwotnych walorów (dawny park pałacu Schösserów, istniejące na jego terenie pomniki przyrody, relikty zabytkowej fabryki). Park uzyska również walory edukacyjne (planowana ścieżka edukacyjno-przyrodnicza) oraz rekreacyjne (planowane stworzenie tras biegowych, rowerowych, strefy do ćwiczeń na wolnym powietrzu - ścieżki zdrowia, siłowni plenerowej lub/i parku linowego). Działania te wpłyną również znacząco na poprawę estetyki tej części miasta oraz stworzenie atrakcyjnego obszaru do rekreacji mieszkańców Ozorkowa. Nastąpi też znacząca poprawa powiązania funkcjonalno-przestrzennego obszarów miasta przyległych do parku. Inwestycja wpłynie również na wzrost bezpieczeństwa na terenie parku miejskiego 		



PROJEKT NR 2			
Nazwa projektu:	REWITALIZACJA ZABYTKOWEGO CENTRUM MIASTA – ETAP II		
Powiązanie projektu z celami rewitalizacji:	<ul style="list-style-type: none"> • 3. Wzrost aktywności i tożsamości lokalnej mieszkańców obszaru rewitalizacji • 6. Stworzenie infrastruktury i przestrzeni do aktywizacji społecznej • 11. Poprawa wizerunku obszaru jako miejsca atrakcyjnego turystycznie i rekreacyjnie • 13. Wzmocnienie centrotwórczych funkcji śródmieścia, jego roli jako miejsca integracji społecznej mieszkańców, centrum kultury, miejsca spędzania wolnego czasu, zakupów i rekreacji • 14. Podniesienie atrakcyjności i poprawa ładu przestrzennego śródmieścia – przestrzeni nowoczesnej współistniejącej z historycznym charakterem dzielnicy 		
Projekty komplementarne			
Nazwa wnioskodawcy i podmiotu realizującego:	Gmina Miasto Ozorków, ul. Wigury 1, 95-035 Ozorków	Szacowana wartość projektu:	2 460 000,00 zł brutto
Miejsce realizacji projektu:	Miasto Ozorków, ul. Wigury 14 (Oficyna, Stajnia oraz Oranżeria w zespole dawnego dworu Scheiblerów).		
Grupa docelowa projektu:	<p>Ze względu na charakterystyczne centralne położenie województwa łódzkiego oraz:</p> <ul style="list-style-type: none"> • Położenie Ozorkowa w bezpośredniej bliskości (praktycznie na trasie) drogi krajowej nr 91 Bezpośrednia bliskość zjazdu z autostrady A2 w Emilii (7 km), • Niedalekie położenie węzła autostrad A1/A2 (22 km). <p>Można stwierdzić, iż pośrednimi użytkownikami projektu będzie zdecydowanie szersza, aniżeli lokalna grupa odbiorców – osoby spoza Ozorkowa, powiatu czy regionu.</p> <p>Prognozuje się, iż użytkownikami obiektów będą:</p> <ul style="list-style-type: none"> • Mieszkańcy Ozorkowa: 20 249 osób 		



	<ul style="list-style-type: none"> • Przejedni i turyści: ok. 10 000 osób rocznie <p>Szacuje się, iż liczba nowych użytkowników, głównie z grupy przejezdnych i turystów będzie rosła średnio o 3% rocznie (o ok. 300 osób).</p>
Opis problemu jaki ma rozwiązać realizacja projektu:	<p>W chwili obecnej budynki zabytkowego kompleksu pałacowego Scheiblera w Ozorkowie wymagają podjęcia kompleksowych prac remontowych i konserwatorskich. Z uwagi na wysoką wartość historyczną i architektoniczną obiektów oraz fakt, iż są częścią dziedzictwa historycznego gminy realizację projektu należy uznać za uzasadnioną. Natychmiastowej interwencji wymagają pokrycie dachowe obiektów, a także stolarka okienna i drzwiowa.</p>
Cel projektu i zakres realizowanych zadań:	<p>Celem projektu będzie zwiększony udział mieszkańców miasta w kulturze, a także zwiększenie atrakcyjności turystycznej miasta Ozorkowa. Cel ten zostanie osiągnięty dzięki rewitalizacji cennych obiektów architektonicznych na obszarze miasta związanych z początkami działalności w Polsce Karola Scheiblera, rozwinięcie i nadanie im funkcji kulturalnych poprzez wyeksponowanie cennych wartości obiektów kulturowych i ich zbiorów oraz poszerzenie oferty usług kulturalnych.</p> <p>Celami szczegółowymi będą: promocja Ozorkowa jako kolebki łódzkiego klasycyzmu, stworzenie sprzyjających warunków dla rozwoju turystyki i rozwoju gospodarczego poprzez wyeksponowanie cennych wartości obiektów kulturowych i ich zbiorów oraz poszerzenie oferty usług kulturalnych miasta.</p> <p>Projekt będzie kontynuacją działań podejmowanych przez miasto w latach ubiegłych - Rewitalizacja Placu Jana Pawła II w Ozorkowie w celu aktywizacji społeczno - gospodarczej historycznego centrum miasta.</p> <p>W skład zakresu rzeczowego projektu wchodzi:</p> <ul style="list-style-type: none"> • prace przygotowawcze - sporządzenie studium wykonalności, programu funkcjonalno-użytkowego dokumentacji technicznej • roboty budowlane: Działania w ramach projektu będą polegały na renowacji i modernizacji zabytkowego kompleksu pałacowego Scheiblera w Ozorkowie, w tym renowacji budynków wpisanych do Rejestru Zabytków oraz do Gminnej Ewidencji Zabytków, w celu zachowania pełnionych funkcji kulturalnych oraz nadania takich funkcji w ramach instytucji kultury. Planowane są prace w zakresie wymiany okien, drzwi, pokrycia dachu i obróbek blacharskich oraz wykonania elewacji ścian budynków - zgodnie z zaleceniami Wojewódzkiego Konserwatora Zabytków. Projekt uwzględni będzie zasady dotyczące limitów i ograniczeń w realizacji projektów RPO. • zakup wyposażenia w celu dostosowania nieruchomości do pełnienia funkcji kulturalnych.



<p>Prognozowane rezultaty:</p>	<p>Wskaźnik produktu:</p> <ol style="list-style-type: none"> 1. Liczba wspartych obiektów infrastruktury zlokalizowanych na rewitalizowanych obszarach [szt.] 2. Powierzchnia obszarów objętych rewitalizacją (ha) 	<p>Sposób zmierzenia i oceny rezultatów:</p>	<p>Wskaźnik produktu:</p> <p>Protokół odbioru/Dane Beneficjenta.</p>
<p>Efekty społeczne projektu:</p>	<p>W części zabudowań obecnie mieści się Izba Pamięci, natomiast docelowo planowane jest przeznaczenie rewitalizowanej części kompleksu wraz z dziedzińcem na cele kulturalne w ramach działalności instytucji kultury. Mieszkańcy i turyści zyskają możliwość poznania historii gminy, a także regionu i samej rodziny Scheiblerów. Ekspozyty zostaną umieszczone Izbie Pamięci, jak również w wyremontowanych budynkach kompleksu pałacowego. Zrewitalizowany dziedziniec umożliwi organizację imprez plenerowych na świeżym powietrzu.</p>		



PROJEKT NR 3 – ETAP I			
Nazwa projektu:	KOMPLEKSOWA TERMOMODERNIZACJA BUDYNKÓW UŻYTECZNOŚCI PUBLICZNEJ MIASTA OZORKÓW		
Powiązanie projektu z celami rewitalizacji:	<ul style="list-style-type: none"> • 14. Podniesienie atrakcyjności i poprawa ładu przestrzennego śródmieścia – przestrzeni nowoczesnej współistniejącej z historycznym charakterem dzielnicy • 17. Ochrona środowiska naturalnego śródmieścia zmierzająca do poprawy warunków zamieszkiwania. 		
Projekty komplementarne			
Nazwa wnioskodawcy i podmiotu realizującego:	Gmina Miasto Ozorków, ul. Wigury 1, 95-035 Ozorków	Szacowana wartość projektu:	1 230 000,00 zł brutto
Miejsce realizacji projektu:	Miasto Ozorków: <ul style="list-style-type: none"> • Przedszkole Miejskie Nr 1 w Ozorkowie, ul. Wigury 7a; • Przedszkole Miejskie Nr 2 w Ozorkowie z Oddziałem dla Dzieci Niepełnosprawnych, ul. Kościuszki 27. 		
Grupa docelowa projektu:	Grupę docelową projektu stanowią dzieci uczęszczające do ww. placówek oraz kadra zarządzająca i wychowawcza. Pośrednio grupę interesariuszy uzupełniają pozostali mieszkańcy Ozorkowa z uwagi na planowaną redukcję emisji szkodliwych substancji do powietrza.		
Opis problemu jaki ma rozwiązać realizacja projektu:	Działania zaplanowane w projekcie dążą do ograniczenia energochłonności budynków, a także zwiększenia energooszczędności, ograniczenia emisji szkodliwych substancji do atmosfery i w dalszej kolejności zmniejszenia kosztów eksploatacyjnych generowanych przez budynki przedszkoli. Obecnie obiekty pozostają nieocieplone, a stolarka okienna i drzwiowa charakteryzuje się wysokim stopniem przenikania ciepła.		
Cel projektu i zakres realizowanych zadań:	Celem projektu jest poprawa stanu środowiska w Ozorkowie poprzez poprawę efektywności energetycznej każdego z budynków użyteczności publicznej - przedszkoli z terenu Miasta Ozorkowa o co najmniej 25%. Cel ten zostanie osiągnięty dzięki termomodernizacji budynków przedszkoli miejskich. Celami szczegółowymi projektu są: poprawa warunków edukacji, w tym zmniejszenie zachorowalności użytkowników (przedszkolaków i nauczycieli) oraz poprawa warunków życia, poprawa estetyki krajobrazu i wizerunku miasta		



	<p>Ozorkowa, a tym samym Regionu Łódzkiego.</p> <p>W ramach projektu zaplanowano:</p> <ul style="list-style-type: none"> • prace przygotowawcze <ul style="list-style-type: none"> ○ sporządzenie audytu energetycznego, studium wykonalności, dokumentacji technicznej • roboty budowlane: <ul style="list-style-type: none"> ○ Działania w ramach projektu będą polegały na kompleksowej termomodernizacji budynków użyteczności publicznej - przedszkoli na terenie miasta. Będą to m. in. prace związane z dociepleniem budynków, wymianą stolarki okiennej i drzwiowej oraz związane z regulacją źródeł ciepła. Szczegółowy zakres rzeczowy inwestycji zostanie określony w dokumentacjach projektowych, które zostaną sporządzone w celu realizacji inwestycji. Projekt będzie realizowany etapami. <p>Projekt będzie kontynuacją działań podejmowanych przez miasto w ostatnich latach, tj. realizacja projektu pn. „Termomodernizacja gminnych obiektów użyteczności publicznej”, dzięki któremu 6 budynków (3 szkoły, 2 budynki urzędu, 1 biblioteki) poddano termomodernizacji.</p>		
<p>Prognozowane rezultaty:</p>	<p>Wskaźnik produktu:</p> <p>1. Liczba wspartych obiektów infrastruktury zlokalizowanych na rewitalizowanych obszarach [szt.]</p>	<p>Sposób zmierzenia i oceny rezultatów:</p>	<p>Wskaźnik produktu:</p> <p>Protokół odbioru/Dane Beneficjenta.</p>
<p>Efekty społeczne projektu:</p>	<p>Bezpośrednim efektem będzie poprawa jakości powietrza, z uwagi na zmniejszenie energochłonności obiektów przedszkoli. Zjawisko to wiąże się ze spadkiem poboru energii niezbędnej do ogrzewania budynków. Za pośrednie efekty społeczne należy uznać poprawę jakości przestrzeni publicznej i edukacyjnej, w której przebywają wychowankowie przedszkoli, a także zmniejszenie kosztów eksploatacyjnych, które opłacane są z budżetu gminy.</p>		



PROJEKT NR 3 – ETAP II			
Nazwa projektu:	KOMPLEKSOWA MODERNIZACJA BUDYNKÓW UŻYTECZNOŚCI PUBLICZNEJ Z ZAKRESU INFRASTRUKTURY SPORTOWEJ		
Powiązanie projektu z celami rewitalizacji:	<ul style="list-style-type: none"> • 3. Wzrost aktywności i tożsamości lokalnej mieszkańców obszaru rewitalizacji • 6. Stworzenie infrastruktury i przestrzeni do aktywizacji społecznej • 11. Poprawa wizerunku obszaru jako miejsca atrakcyjnego turystycznie i rekreacyjnie • 13. Wzmocnienie centrotwórczych funkcji śródmieścia, jego roli jako miejsca integracji społecznej mieszkańców, centrum kultury, miejsca spędzania wolnego czasu, zakupów i rekreacji • 14. Podniesienie atrakcyjności i poprawa ładu przestrzennego śródmieścia – przestrzeni nowoczesnej współistniejącej z historycznym charakterem dzielnicy • 17. Ochrona środowiska naturalnego śródmieścia zmierzająca do poprawy warunków zamieszkiwania 		
Projekty komplementarne			
Nazwa wnioskodawcy i podmiotu realizującego:	Gmina Miasto Ozorków, ul. Wigury 1, 95-035 Ozorków	Szacowana wartość projektu:	1 045 500 zł brutto
Miejsce realizacji projektu:	Miasto Ozorków: <ul style="list-style-type: none"> • Hala Sportowa MOSiR, ul. Traugutta 2. 		
Grupa docelowa projektu:	Prognozuje się, iż użytkownikami obiektów będą mieszkańcy Ozorkowa, a także przejezdni i turyści. Ze względu na charakterystyczne centralne położenie województwa łódzkiego oraz: <ul style="list-style-type: none"> • Położenie Ozorkowa w bezpośredniej bliskości (praktycznie na trasie) drogi krajowej nr 91 Bezpośrednia bliskość zjazdu z autostrady A2 w Emilii (7 km), • Niedalekie położenie węzła autostrad A1/A2 (22 km). Można stwierdzić, iż pośrednimi użytkownikami projektu będzie zdecydowanie szersza, aniżeli lokalna grupa odbiorców – osoby spoza Ozorkowa, powiatu czy		



	regionu.		
Opis problemu jaki ma rozwiązać realizacja projektu:	Działania zaplanowane w projekcie dążą do ograniczenia energochłonności budynku, a także zwiększenia energooszczędności, ograniczenia emisji szkodliwych substancji do atmosfery i w dalszej kolejności zmniejszenia kosztów eksploatacyjnych generowanych przez Halę Sportową MOSiR. Obecnie obiekt jest nieocieplony, a stolarka okienna i drzwiowa charakteryzuje się wysokim stopniem przenikania ciepła.		
Cel projektu i zakres realizowanych zadań:	<p>Celem projektu będzie poprawa stanu środowiska w Ozorkowie poprzez poprawę efektywności energetycznej budynków użyteczności publicznej - infrastruktury sportowej o co najmniej 25%. Cel ten zostanie osiągnięty dzięki modernizacji Hali Sportowej MOSiR w Ozorkowie.</p> <p>Celami szczegółowymi będą: zmniejszenie emisji szkodliwych substancji, poprawa warunków uprawiania sportu, w tym zmniejszenie zachorowalności; poprawa estetyki krajobrazu i wizerunku miasta Ozorkowa, a tym samym Regionu Łódzkiego.</p> <p>W ramach projektu zaplanowano:</p> <ul style="list-style-type: none"> • prace przygotowawcze <ul style="list-style-type: none"> ○ sporządzenie audytu energetycznego, studium wykonalności, dokumentacji technicznej • roboty budowlane: <ul style="list-style-type: none"> ○ działania w ramach projektu będą polegały na modernizacji istniejących budynków infrastruktury sportowej na terenie miasta - Hali Sportowej MOSiR w Ozorkowie. Będą to prace polegające m. in. na ociepleniu obiektu, wymianie okien, drzwi zewnętrznych oraz przebudowie systemu grzewczego wraz z wymianą i podłączeniem do źródła ciepła w zakresie wynikającym z audytu energetycznego. Projekt będzie realizowany etapami. <p>Projekt będzie kontynuacją inwestycji podejmowanych przez miasto w ostatnich latach, tj. realizacja projektu pn. „Termomodernizacja gminnych obiektów użyteczności publicznej”, dzięki któremu 6 budynków (3 szkoły, 2 budynki urzędu, 1 biblioteki) poddano termomodernizacji.</p>		
Prognozowane rezultaty:	<p>Wskaźnik produktu:</p> <p>1. Liczba wspartych obiektów infrastruktury zlokalizowanych na rewitalizowanych obszarach [szt.]</p>	Sposób zmierzenia i oceny rezultatów:	<p>Wskaźnik produktu:</p> <p>Protokół odbioru/Dane Beneficjenta.</p>



Efekty społeczne projektu:	Bezpośrednim efektem będzie poprawa jakości powietrza, z uwagi na zmniejszenie energochłonności budynku Hali Sportowej MOSiR. Zjawisko to wiąże się ze spadkiem poboru energii niezbędnej do ogrzewania budynku. Za pośrednie efekty społeczne należy uznać poprawę jakości przestrzeni publicznej, w której przebywają korzystający z obiektu, a także zmniejszenie kosztów eksploatacyjnych, które opłacane są z budżetu gminy. Ponadto poprawie ulegnie komfort użytkowania Hali. Ze względu uwagi na wymianę stolarki okiennej i drzwiowej użytkownicy obiektu nie będą narażeni na korzystanie z infrastruktury w niskich temperaturach grożących potencjalną kontuzją.
----------------------------	--



5.3. Mechanizmy zapewnienia komplementarności przedsięwzięć

- 5.3.1. Komplementarność przestrzenna
- 5.3.2. Komplementarność problemowa
- 5.3.3. Komplementarność proceduralno-instytucjonalna
- 5.3.4. Komplementarność międzyokresowa
- 5.3.5. Komplementarność źródeł finansowania

5.4. Indykatywne ramy finansowe przedsięwzięć

Poniżej zostały przedstawione ramy finansowe projektów ujętych w niniejszym programie, poprzez prezentację ich szacunkowej wartości oraz indykatywnych wielkości środków finansowych możliwych do wykorzystania w ramach działań ujętych w Regionalnym Programie Operacyjnym Województwa Łódzkiego na lata 2014-2020 (RPO WŁ 2014-2020), Programie Operacyjnym Wiedza Edukacja Rozwój na lata 2014-2020 (POWER 2014-2020) oraz Programie Operacyjnym Infrastruktura i Środowisko (POIiS 2014-2020).

Numer i tytuł projektu	Szacowana wartość projektu (PLN)	Potencjalne źródło finansowania: program oraz działanie	Fundusz	Indykatywna alokacja UE na całe działanie dla województwa lub kraju (EUR)





	-			
	-			
	-			
	-			
	-			



6. Partycypacja społeczna w rewitalizacji

7. System realizacji programu rewitalizacji

System realizacji Lokalnego Programu Rewitalizacji Gminy Miasto Ozorków 2020+ zostanie powiązany z systemem wdrażania dokumentów strategicznych miasta. Ułatwi to koordynację podejmowanych działań strategicznych w najbliższych latach. Organem odpowiedzialnym za proces wdrażania zapisów niniejszego programu rewitalizacji będzie **Zespół ds. Wdrażania Lokalnego Programu Rewitalizacji Gminy Miasto Ozorków 2020+**, na którego czele będzie stał **Burmistrz Miasta Ozorkowa**. Skład Zespołu powinien być zbliżony do składu zespołu osób wdrażających dokumenty strategiczne. Uzupełniony zostanie osobami zaangażowanymi w realizację przedsięwzięć rewitalizacyjnych. W skład zespołu będą wchodzić kierownicy poszczególnych komórek i jednostek organizacyjnych. Program rewitalizacji stanowić będzie dokument operacyjny do *Strategii Rozwoju Łódzkiego Obszaru Metropolitalnego 2020+*.

Koordynatorem realizacji Lokalnego Programu Rewitalizacji Gminy Miasto Ozorków 2020+ jest **Wydział Współpracy Europejskiej i Rozwoju Gospodarczego Urzędu Miejskiego w Ozorkowie**, do którego zadań należy koordynowanie kierunków rozwoju społecznego i gospodarczego miasta z aktualnymi preferencjami województwa i kraju.

Kontrolę obywatelską nad prawidłową realizacją programu rewitalizacji będzie pełnił Komitet Rewitalizacji powołany w ciągu sześciu miesięcy po przyjęciu Programu uchwałą Rady Miejskiej w Ozorkowie. Członkami Komitetu Rewitalizacji będą lokalni liderzy opinii, będący przedstawicielami organizacji społecznych i pozarządowych, instytucji publicznych, przedsiębiorstw, instytucji otoczenia biznesu, itp. Przewiduje się, iż minimum raz na rok, zgodnie z kalendarzem monitoringu Programu, zostanie zorganizowane spotkanie Komitetu Rewitalizacji, na którym przedstawiciele Zespołu ds. Wdrażania Lokalnego Programu Rewitalizacji Gminy Miasto Ozorków 2020+ przedstawią sprawozdanie z realizacji Programu, tj. dotychczasowy przebieg wdrażania zapisów programu rewitalizacji, stopień zaawansowania realizowanych projektów rewitalizacyjnych oraz dalsze planowane działania służące osiągnięciu zamierzonych celów rewitalizacji. Przygotowanie materiałów oraz organizacja spotkania leży po stronie Wydziału Współpracy Europejskiej i Rozwoju Gospodarczego, przy czynnym udziale i pomocy pozostałych komórek organizacyjnych. Wnioski i uwagi zgłaszane podczas spotkań ze strony członków Komitetu Rewitalizacji będą rozpatrywane przez Zespół ds. Wdrażania Lokalnego Programu Rewitalizacji Gminy Miasto Ozorków 2020+. Komitet Rewitalizacji stanowi także merytoryczny organ doradczy, szczególnie istotny w procesie aktualizacji programu rewitalizacji. Opierając się na wiedzy i doświadczeniu członków, Komitet ma wspierać Urząd Miejski w Ozorkowie w ocenie obecnej sytuacji w śródmieściu w granicach wyznaczonych do rewitalizacji, wskazywaniu kierunków dalszych działań rewitalizacyjnych, a także określaniu najbardziej istotnych wyzwań i problemów w sferze społecznej, gospodarczej i środowiskowej.



8. System monitoringu i oceny skuteczności działań

Zasady monitoringu programu rewitalizacji zostały powiązane z innymi dokumentami strategicznymi. Podobnie jak to ma miejsce w przypadku systemu realizacji, ułatwi to koordynację podejmowanych działań strategicznych w najbliższych latach. Monitoring powinien opierać się na bieżącej, wieloaspektowej analizie stopnia zmian zachodzących na obszarze rewitalizacji, w tym sytuacji społeczno-gospodarczej oraz zbieżności efektów działań rewitalizacyjnych z założoną wizją i celami rewitalizacji. Monitoring będzie prowadzony, podobnie jak w przypadku innych dokumentów strategicznych.

Mierząc stopień zmian zachodzących na terenie objętym Lokalnym Programem Rewitalizacji Gminy Miasto Ozorków 2020+ można oprzeć się m.in. na wskaźnikach, które posłużyły do wskazania jego granic:

- Udział ludności w wieku poprodukcyjnym w ludności ogółem (2016) [waga 0,5];
- Udział ludności w wieku przedprodukcyjnym w ludności ogółem (2016) [waga 0,5];
- Udział osób korzystających z pomocy społecznej w ludności ogółem (2015);
- Udział osób bezrobotnych w ludności w wieku produkcyjnym (2015) [waga 0,5];
- Udział osób długotrwale bezrobotnych w ludności w wieku produkcyjnym (2015) [waga 0,5];
- Liczba przestępstw stwierdzonych na 1000 mieszkańców (2015);
- Średni wynik z części pierwszej Sprawdzianu 6-klasisty (2015);
- Liczba wyrobów azbestowych przypadająca na mieszkańca (2016);
- Liczba przedsiębiorstw zarejestrowanych przypadająca na 1 000 mieszkańców (2016);
- Średnia wysokość podatku dochodowego od os. fiz. (PIT) na osobę w wieku produkcyjnym (2014);
- Liczba przystanków komunikacji publicznej na km² (2016) [waga 0,5];
- Liczba mieszkańców przypadających na 1 kurs komunikacji publicznej (2016) [waga 0,5];
- Liczba placów zabaw i boisk wielofunkcyjnych przypadających na 1000 mieszkańców (2016);
- Liczba placówek kultury przypadających na 1000 mieszkańców (2016).

Jednostką organizacyjną odpowiedzialną za proces agregacji danych i sporządzania raportów z monitoringu jest koordynator procesu zarządzania programem rewitalizacji, czyli Wydział Współpracy Europejskiej i Rozwoju Gospodarczego Urzędu Miejskiego w Ozorkowie. Poszczególne komórki i jednostki organizacyjne przekazują Wydziałowi informacje zwrotne o rezultatach prowadzonych i nadzorowanych przez nie działań rewitalizacyjnych. Na podstawie zagregowanych



danych z poszczególnych wydziałów i uzupełnieniu ich o dane statystyczne sporządzany jest Raport z monitoringu Lokalnego Programu Rewitalizacja Gminy Miasto Ozorków 2020+. Raport ten zawiera opis działań zrealizowanych w ramach poszczególnych celów rewitalizacji, a także analizę zmian wskaźników. Raport sporządzany będzie minimum raz w roku. Organem recenzującym jego treść jest Zespół ds. Wdrażania Lokalnego Programu Rewitalizacji Gminy Miasto Ozorków 2020+ i Komitet Rewitalizacji oraz komisje Rady Miejskiej w Ozorkowie. Po przedstawieniu raportu na kolegium i akceptacji przez wskazane zespoły przewiduje się, iż raport będzie publikowany na stronie internetowej Urzędu Miejskiego w Ozorkowie, umożliwiając w ten sposób opinii publicznej zapoznanie się z jego treścią.